

Procedura di programmazione e materiale

Prima di tutto bisogna individuare il modello del ns. ricevitore se M2S o M2SI/Plus e di conseguenza usare il firmware del ns. modello.

L'errato caricamento di un firmware non adatto al ns. modello di ricevitore provoca il blocco dello stesso ed occorre la jtag.

Occorrente:

n°1 cavo null modem

programma LOADER1.4

firmware M2S_FullDSP_A1_04.dsp o nuova versione per il M2S

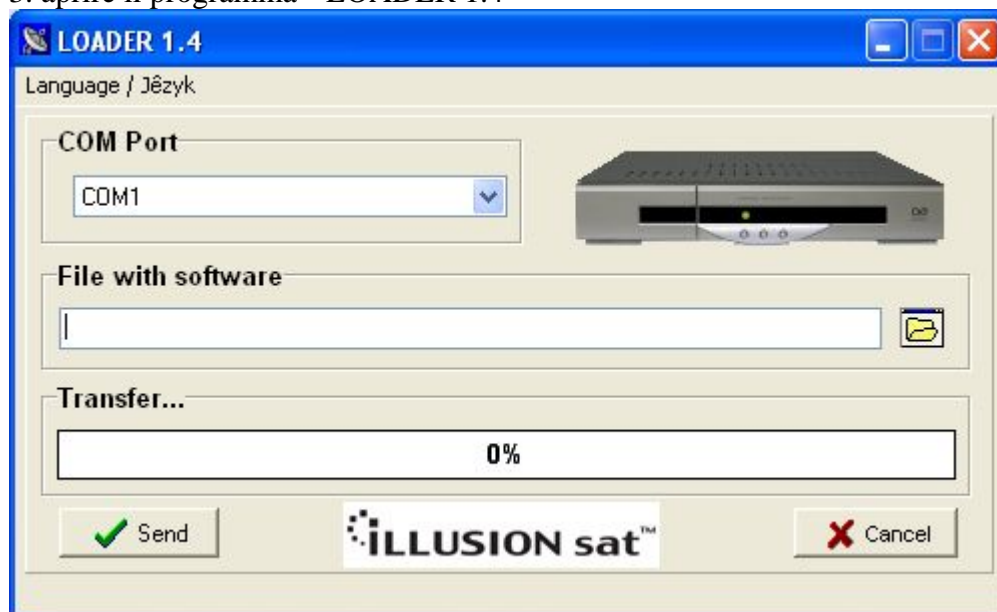
firmware M2S_Plus_FullDSP_A1_20.dsp o nuova versione per il M2SI/Plus

programma "KYNG Multi-loader v1.10 o nuova versione

firmware M2S/Plus MainSoftware A1.xx.kyng

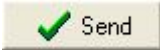
1) PROCEDURA X TRASFORMARE ILLUSION M2S IN KYNG A PASSAGGIO DA SW ILLUSION A KYNG

1. Connettere il cavo null modem al decoder
2. collegare il cavo di alimentazione alla presa di corrente, **ma non connettere alla presa posteriore del decoder**
3. aprire il programma " LOADER 1.4 "



4. selezionare la porta com utilizzata

5. selezionare mediante il pulsante  il file "M2S/M2SI_FullDSP_A1_XX.dsp"

6. fare click su  in basso a sinistra ed entro pochi secondi inserire la presa di corrente sul retro del decoder

7. Attendere il trasferimento dati dal pc al decoder finche' non si riaccende

(dal momento che sul programma loader 1.4 la barra trasferimento dati segnala trasferimento completato, bisogna attendere ancora circa 40/60 secondi durante il quale lampeggera' il led sul frontale del decoder finche' non smette di lampeggiare il LED e comunque attendere che il ricevitore si accende da solo)

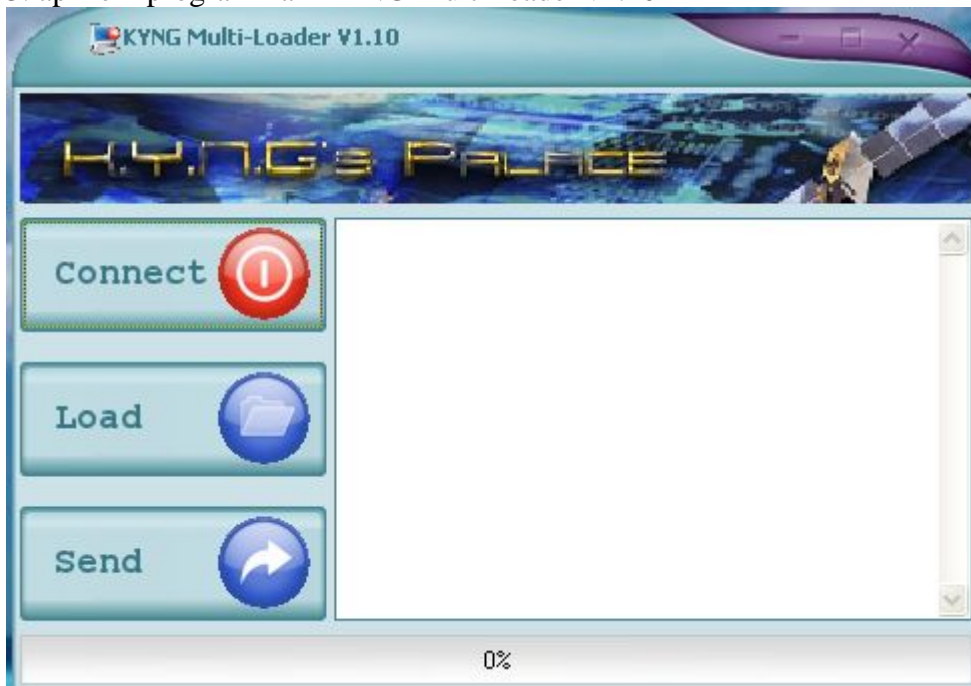



7. ora il decoder e' un Kyng A

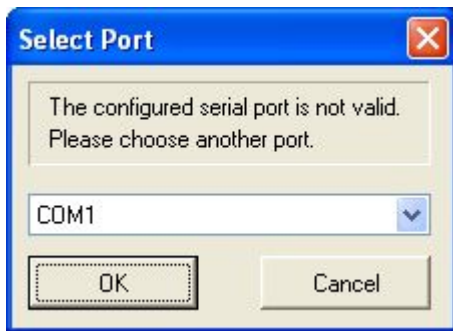
2) PASSAGGIO DA SW KYNG vA1.00 A KYNG vA1.XX

(la stessa procedura che si dovra' normalmente utilizzare x fare agg. sw, canali,logo,data ke*s)

1. accendere il decoder
2. connettere il cavo null modem
3. aprire il programma "KYNG Multi-loader v1.10"



4. fare click su  scegliere la com



e premere ok



5. fare click su "Load" e selezionare il file "[M2S/M2SI MainSoftware A1xx.kyng](#)"



6. fare click su "Send" ed entro pochi secondi premere uno dei 2 tasti di reset in alto a destra del telecomando

7. il pc inizia a trasferire dati al decoder



8. a trasferimento completato **il decoder si riaccende** (ora il vs. ricevitore è pronto va completato con i setting o con la ricerca canali manuale)


* ogni volta che si aggiorna il sw in caso di malfunzionamenti sulle codifiche autoagg. fare un reset dal menu > conditional access > k*y editor

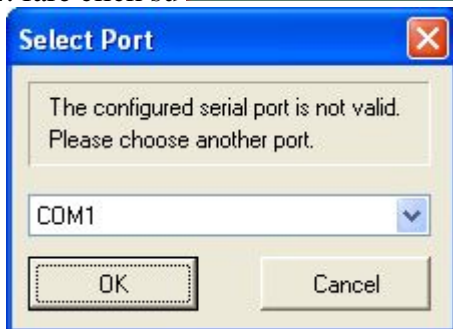
La stessa procedura 2 va fatta in caso si voglia scaricare una lista canali, solo che alla riga 5 va selezionato un file "**xxx.kcn**", oppure si voglia cambiare lo sfondo del decoder nella lista canali radio

CAMBIARE BOOT

- 1) aprire il programma "KYNG Multi-loader v1.10"
(IL RICEVITORE DEVE ESSERE SENZA ALIMENTAZIONE)




4. fare click su  scegliere la com



e premere ok



5. fare click su  selezionare il file **M2S/Plus_BootLoader_A1.XX**



6. fare click su  ed **inserire la spina d'alimentazione del ricevitore.** Partirà il caricamento del nuovo boot **attendere che il ricevitore si riaccenda da solo** e l'operazione è completata

CARICAMENTO FILE .DAT

Eeguire la stessa identica procedura indicata nel punto **2**

Solo che questa volta selezioneremo il file **.dat**

Continueremo con la procedura fino al completamento della programmazione (dura pochi secondi)

COSA FARE IN CASO DI

-. mancanza audio su alcuni canali

e' sufficiente fare un reset con uno dei 2 tasti in alto a destra del telecomando oppure staccare e riattaccare la corrente

-. non legge la card

andare nel menu' conditional access>ca settings alla riga smart card reader status impostare normally close premendo il tasto ok

-. non si riescono piu' a vedere i canali codificati

verificare nel menu' conditional access che tutte le 4 voci siano indicate, altrimenti andare nel menu' system setting>reset>1234>reset user settings premere ok, uscire dal menu' spegnere e riaccendere il decoder e i canali codificati sono ritornati visibili

andare nel menu' conditional access>network settings e verificare che connection type sia impostato come x-crypt

**** 30-04-07 con la vers. sw A1.06 il decoder e' in grado di decodificare**

con aggiornamento k*y a mano:

seca rai 0*30

nagra D+ 00*101

TV CABO 30W

con aggiornamento auto

viaccess tps (lasciare su qualunque canale del bouquet x 30 sec al massimo)

viaccess srg (lasciare su qualunque canale del bouquet fino a 5 min)

nagra premiere (lasciare su qualunque canale del bouquet x pochi secondi)

INSERIMENTO K*Y:

- 1) Entrare nel menu
- 2) Scegliere la 4° voce (Control Access) e premere ok
- 3) Scegliere la 3° voce (k*y editor) e premere ok

Con la doppia freccia sul telecomando con cui si scelgono i favoriti si cambia il sistema di codifica tipo: Viaccess, Nagra, Seca... e si accede quindi a tutti i provider di nostro interesse

Mentre con le freccia del volume di sceglie il provaider a cui voler modificare le k*y, tipo Viaccess: TPS, Svizzera ecc...

Per inserire la chiave basta andare sulla chiave da modificare e scrivere il valore corretto i tasti che si utilizzano sul telecomando sono:
A,B,C,AUX
(lettera D),INFO (lettera E),SLEEP (lettera F), più tutte le cifre classiche da 0 a 9.

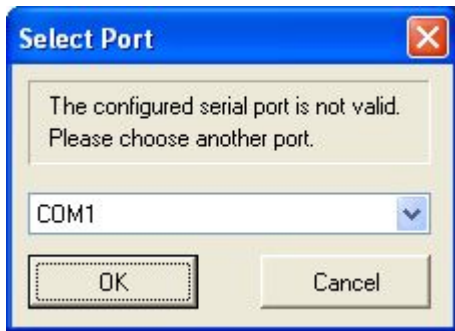
PROCEDURA DI RITORNO AD ORIGINALE

- 1) Procurarsi il file **“Rollback_ForA1”**
- 2) Collegare come da procedura di programmazione normale il decoder, aprire il “Multiloader v1.10”





4. fare click su scegliere la com



e premere ok



5. fare click su selezionare il file estratto dal **“Rollback_ForA1”** (RollBack_For_A1.kfl).



6. fare click su ed entro pochi secondi premere uno dei 2 tasti di reset in alto a destra del telecomando

7. il pc inizia a trasferire dati al decoder

8. a trasferimento completato **il decoder si riaccende**

Una volta terminata la procedura è consigliabile attaccare il decoder

Alla TV e vedere se tutto funziona correttamente.

Ora è possibile installare anche l'ultimo firmware originale M2S v. 5.xx utilizzando il Boxloader.

by istic2005